



DEGES



Die Folien werden Ihnen im Nachgang der
Veranstaltung zur Verfügung gestellt.

Herzlich willkommen!

Schön, dass Sie da sind! Die Veranstaltung beginnt gleich.
Bitte haben Sie noch einen Moment Geduld.



DEGES

Hinweise zum Marktinformation

Die Marktinformation dient dem Austausch mit dem Markt und soll unverbindliche Informationen für eine durch die DB und DEGES angedachte Ausschreibung für Bauüberwachung für den Planfeststellungsabschnitt Fehmarnsundquerung der Schienenanbindung der Festen Fehmarnbeltquerung auf Basis des aktuellen Konzeptionsstandes vermitteln.

Dabei gezeigte und getätigte Inhalte und Aussagen der DB stellen den vorläufigen Stand ihrer Überlegungen zu möglichen Inhalten und Verfahrensweisen einer Ausschreibung dar.

Festlegungen oder Auslegungen zu Inhalten laufender oder zukünftiger Vergabeverfahren und deren Vertragsunterlagen sind damit **ausdrücklich nicht verbunden**, sondern ausnahmslos den Inhalten vorbehalten, wie sie im jeweiligen Verfahren gelten.

Ansprüche auf Berücksichtigung von Vorschlägen oder auf Teilhabe an zukünftigen Vergaben ergeben sich aus der Teilnahme an der Marktinformation nicht. Die Entscheidung, ob und mit welchen Inhalten ein Vergabeverfahren hiernach erfolgt, bleiben der DB und DEGES uneingeschränkt vorbehalten.





DEGES

Kartellrechtlicher Compliance-Hinweis

Für die Deutsche Bahn und ihre eigene Geschäftstätigkeit sowie für ihre Lieferanten gilt die Einhaltung der kartellrechtlichen Compliance.

Mit Blick auf die Ausschreibungen der Deutschen Bahn dürfen Wettbewerber nach dem Kartellverbot **keine Absprachen zu Preisen oder zur Aufteilung von Vergaben bzw. Losen treffen**. Der Austausch von Geschäftsgeheimnissen, z.B. zu Angebotspreisen oder zur Teil- bzw. Nichtteilnahme an einer Ausschreibung, ist im Rahmen von Vergabeverfahren kartellrechtlich untersagt.

Eine **Zusammenarbeit als Bietergemeinschaft** ist aus kartellrechtlicher Sicht nur zulässig, wenn eine Angebotsabgabe als selbständiger Bieter bei keinem der beteiligten Unternehmen aus tatsächlichen oder wirtschaftlichen Gründen in Betracht kommt oder jedenfalls kaufmännisch unvernünftig wäre.





DEGES



Schienenenanbindung FBQ

Marktinformation für die Ausschreibung der
Bauüberwachung für den Abschnitt
Fehmarnsundquerung



- 1. Vorstellung des Projekts und des Abschnitts Fehmarnsundquerung**
- 2. Vorstellung der Lose und Hinweise zum Vergabeverfahren**
- 3. Zeit für Ihre Fragen**

Wir stellen uns vor



Dirk Döbber
Leiter FSQ (kaufm.)
DB InfraGO AG



Hans-Otto Cramer
Projektleiter FSQ
DEGES

Projektvorstellung / Abschnitt Fehmarnsundquerung



DEGES



Europa rückt zusammen

Die Schienenanbindung der Festen Fehmarnbeltquerung



Stärkt Europas Schienennetz:

Wichtiger Lückenschluss im TEN-Korridor
Skandinavien-Mittelmeer



Schneller reisen von Stadt zu Stadt:

Hamburg-Kopenhagen: 2,5 Stunden (statt 5 Stunden)
Lübeck-Fehmarn: 49 Minuten (statt 1,5 Stunden)



Intensiviert die gute Nachbarschaft:

Die Region Lübeck/ Ostholstein und die dänische
Lolland-Falster-Region wachsen enger zusammen



Umweltfreundliche Mobilität:

Die Strecke für den Personen- und Güterverkehr
reduziert sich um 160 Kilometer

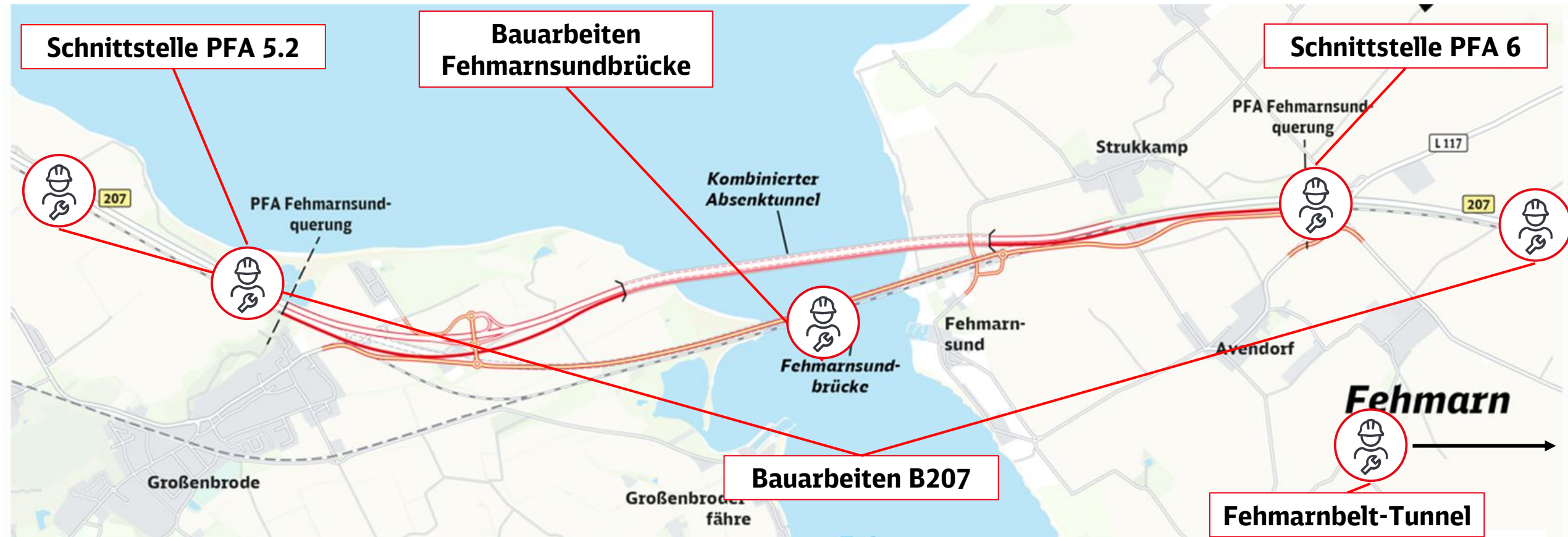


Angrenzende Bauprojekte

Schnittstellen mit dem Abschnitt Fehmarnsundquerung



DEGES



YouTube:

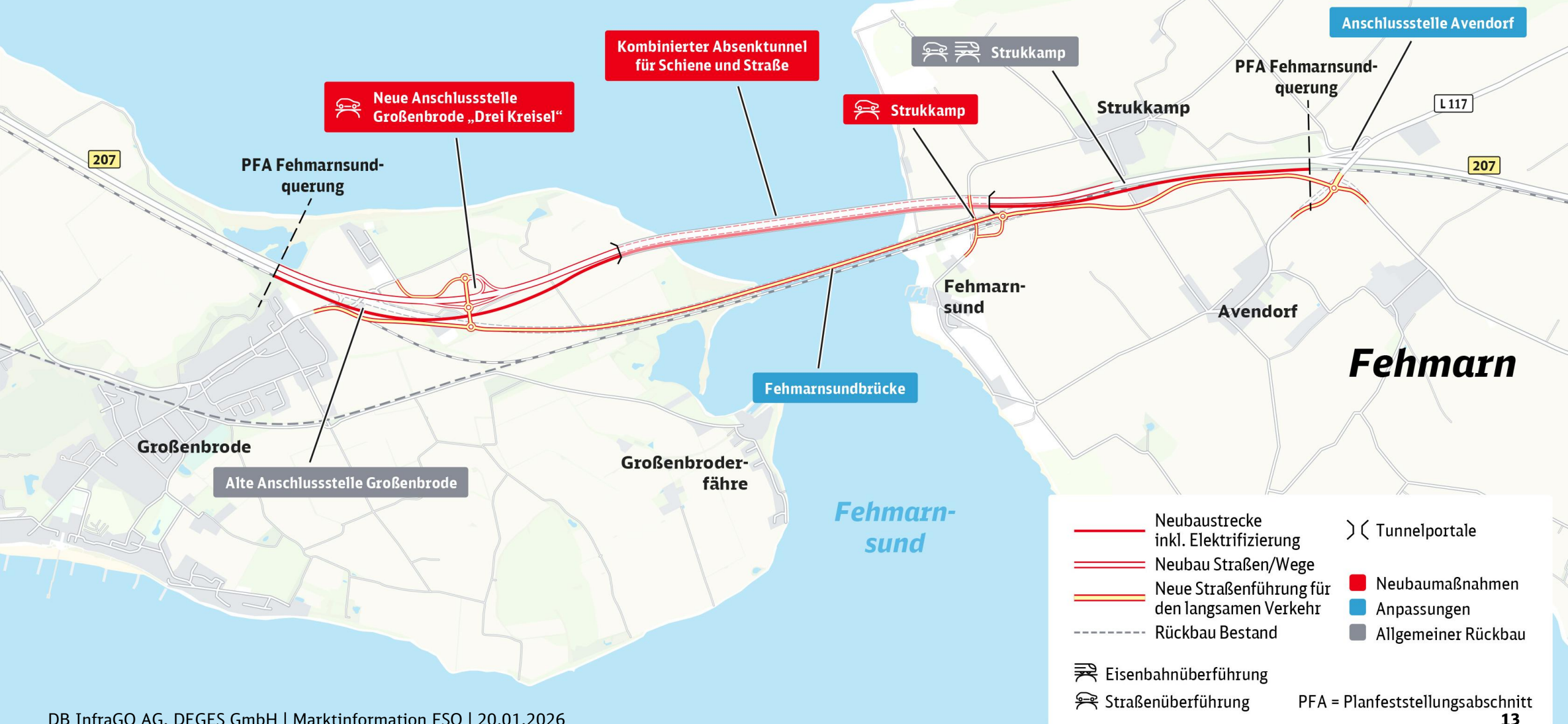
Visualisierung Fehmarnsundquerung (2023)

Baumaßnahmen im Abschnitt Fehmarnsundquerung

Kombinierter Absenktunnel für Straße und Schiene



DEGES



Key-Facts aus dem Abschnitt Fehmarnsundquerung



DEGES



Abschnitt FSQ: Fehmarnsundquerung



6,3 km
Streckenlänge



2,2 km
Tunnel (inkl.
Portale)

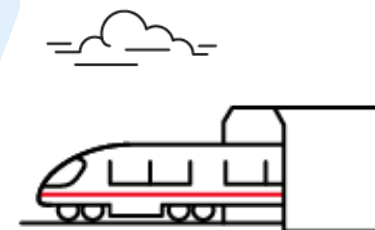
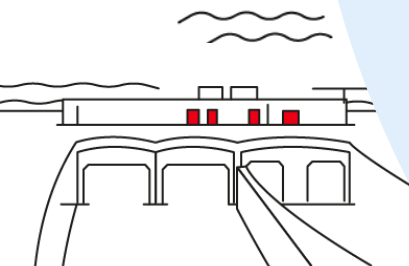


3
Neue Brücken



1,6 km
Lärmschutz-
wände

Gemeinsame Planung und Realisierung
durch **DB InfraGO** und **DEGES**



Die zukünftige Baustelle am Sund

Konkretisierung im Rahmen der Allianz FSQ



DEGES

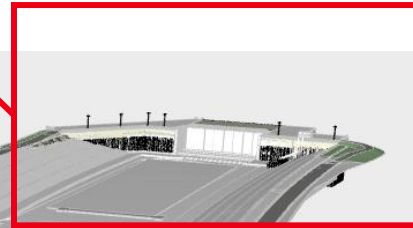
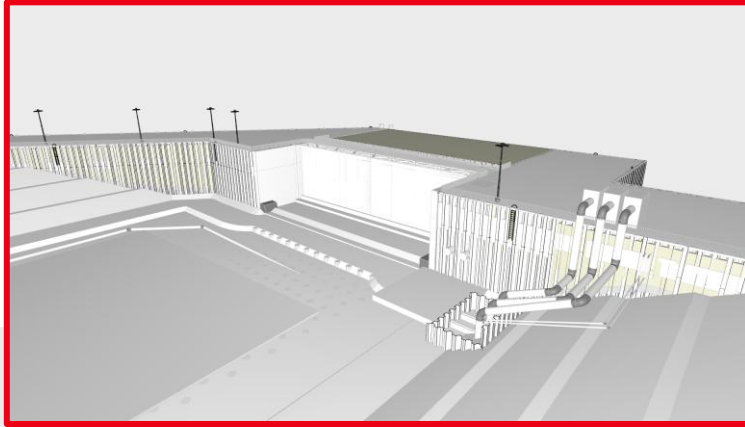


12 Tunnelemente: Produktion im Trockendock

Direkt am Fehmarnsund



DEGES



12

Absenkelemente
mit einer Länge
von je 137 bis 160
Metern

- Bauhafen am Trockendock in Planung & Abstimmung
- Es werden jeweils drei Elemente gleichzeitig produziert
- Anschließend wird das Dock geflutet, die Elemente in den Sund gezogen und dort abgesenkt
- Nach Abschluss der Produktion wird das Trockendock zum festland-seitigen Tunnelportal umgebaut

Laufendes Genehmigungsverfahren

Wo stehen wir?



DEGES



Start des Anhörungsverfahrens

Offenlage der Planfeststellungsunterlagen
Bearbeitung der Einwendungen und Stellungnahmen
Versand der Erwiderungen durch EBA

Planfeststellung & Baustart

4. Juli 2025



Offenlage:
28.07. – 27.08.25

heute

Erörterungstermin:
27.-30.01.



Geplant
für 2026

Unterlagen wurden bei der
Genehmigungsbehörde
eingereicht

MeerHuus Großenbrode
Zuständig ist das EBA

Vorbereitende Maßnahmen

Start der Allianz FSQ



Veröffentlichung Ausschreibung BÜW

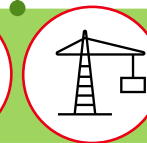
Geplanter
Baubeginn der
Bauhauptmaßnahmen



1. Quartal 2026



3. Quartal
2026



28.12.2026

Leistungsbeginn BÜW

Start der Allianz FSQ

Ausführungsplanung

Planfeststellungsbeschluss

Baurealisierung

Umsetzung im Partnerschaftsmodell Schiene

Allianz FSQ: Zusammenarbeit gestartet



DEGES



- Das „Partnerschaftsmodell Schiene“ **verbindet die Planungs- und Ausführungsphase** eines Bauprojekts, die normalerweise getrennt sind. Projekterfahrung, Fachwissen und detaillierte Kenntnisse über die Bauausführung fließen **frühzeitig** in den Planungsprozess ein.
- Die Vorhabenträger:innen schließen einen **Mehrparteienvertrag** mit den Planungs- und Ausführungsunternehmen. Im Rahmen einer Allianz **planen und realisieren** alle beteiligten Firmen die Bauausführung gemeinschaftlich, mit einem **gemeinsamen Termin-, Kosten- und Qualitätsziel**.
- Das Partnerschaftsmodell Schiene wird in sechs der zehn Planfeststellungsabschnitte der Schienenanbindung angewendet. Zu diesem Zweck wurden zwei Allianzen gebildet:
 - **Bahnallianz Lübeck – Lensahn (BALL)** für die Abschnitte Lübeck, 1.1, 1.2, 2 und 3
 - **Allianz FSQ**

Allianz FSQ

Partnerschaftliche Zusammenarbeit gestartet



DEGES



VP 1: Generalplanung



VP 5: Nassbaggerung



VP 2: Erdbau, Tiefbau, Oberbau



VP 6: Spezialtiefbau



VP 3: Absenktunnel



VP 7: Trogbauwerke



VP 4: Straßenbau



→ **Gemeinschaftliche Planung und Umsetzung der Bauausführung**

Auszug aus Auftraggeber-Informationen-Anforderungen (AIA):

- **BIM-Koordinator BÜW** als Schnittstelle zwischen den BÜW und dem BIM-Manager (VHT) bzw. BIM-Gesamtkoordinator (AN) → Ist in Los 1 vorgesehen und soll koordinierend über alle Lose hinweg tätig sein.
- Mitwirken bei der Entwicklung und Fortschreibung des projektspezifischem BAP (u.a. Einreichen eines **Angebot-BAPs zu den BIM-relevanten Tätigkeiten der BÜW**)
- Umsetzung der Anforderungen aus **AIA und BAP**, die gegenüber der BÜW bestehen
- **Modellbasierte Baubesprechung**
- **Modellbasiertes Mängelmanagement**
- Nutzung der Common Data Environment (CDE) **DALUX**

Bauphasen Fehmarnsundquerung

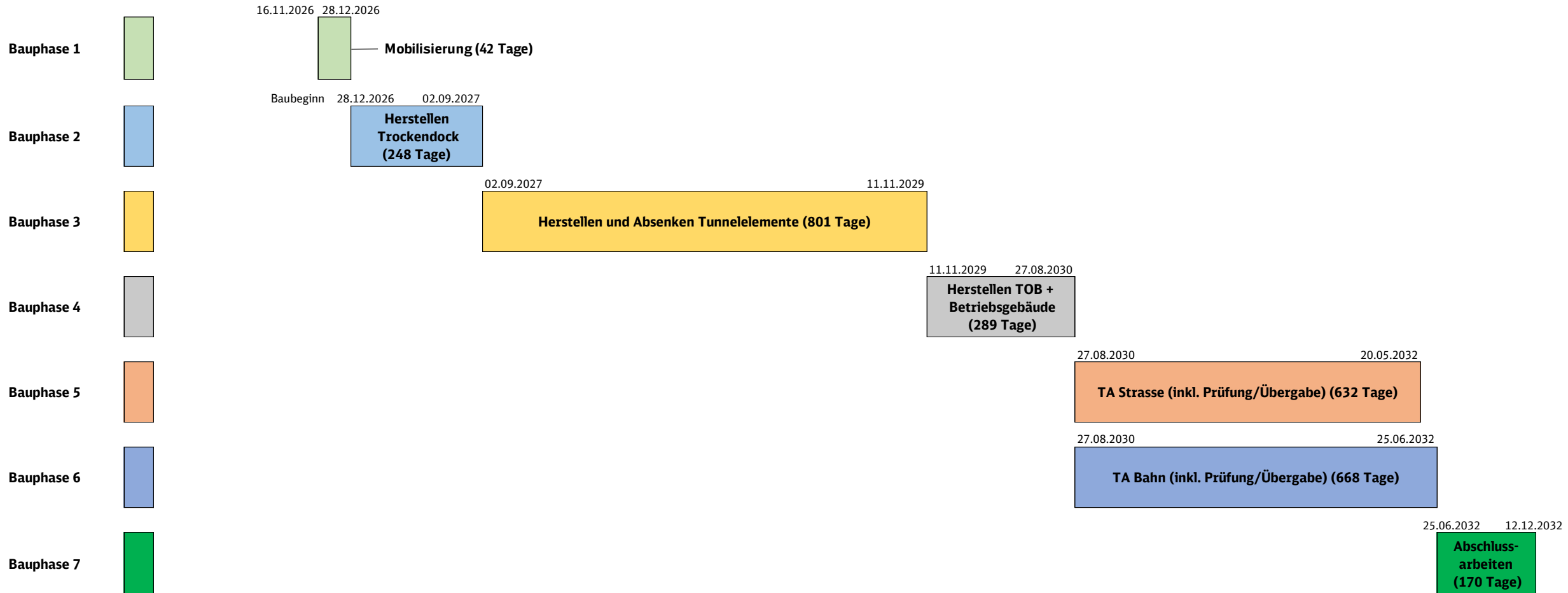
(Aktueller Stand – Anpassungen vorbehalten)



DEGES



2026				2027				2028				2029				2030				2031				2032			
Q1	Q2	Q3	Q4	Q1	Q2	Q3	Q4	Q1	Q2	Q3	Q4	Q1	Q2	Q3	Q4	Q1	Q2	Q3	Q4	Q1	Q2	Q3	Q4	Q1	Q2	Q3	Q4



Vorstellung der Lose und Hinweise zum Vergabeverfahren



DEGES



Losaufteilung



DEGES



**Los 1:
Leitende
Bauüberwachung,
Oberbau / KIB**

**Los 2:
Straßenbau**

**Los 3:
UBÜ - Natur- und
Gewässerschutz,
Landschaftsbau**

**Los 4:
UBÜ - Immissionsschutz**

**Los 5:
Fachbauüberwachung
Abfall**

**Los 6:
Bodenkundliche
Baubegleitung**

**Los 7:
Geotechnik**

**Los 8:
Technische Ausrüstung
Tunnel + Straße +
Betriebsgebäude**

**Los 9:
Baubegleitende
Vermessung /
Drohnenbefliegung**

**Los 10:
SiGeKo**

**Los 11:
OLA**

**Los 12:
50 Hz**

**Los 13:
Marine Bauüberwachung**



LST und TK: Die Gewerke LST und TK werden gesondert ausgeschrieben.

BOSIET: Für wasserseitige Arbeiten müssen alle eingesetzten Personen eine gültige Seediensttauglichkeit (See-Berufsgenossenschaft) und das BOSIET-Zertifikat besitzen; die Nachweise sind mit dem Angebot oder spätestens zum Leistungsbeginn vorzulegen.

Bereitstellung Baustellencontainer: Container und Flächen für die Bauüberwachung, für Besprechungen, usw. werden nach aktuellem Stand zur Verfügung gestellt.



Los 1 - Leitende BÜW, Oberbau / KIB:

- **Leitende Bauüberwachung:** Innerhalb von Los 1 ist eine leitende Bauüberwachung vorgesehen, die übergreifend über alle Lose / Gewerke koordinierend tätig und Hauptansprechpartner für die Allianz und die AG ist.
- Los 1 beinhaltet auch die Bauüberwachung bei Gebäuden → Betriebsgebäude Straße

Los 2 – Straßenbau:

- Bauleistung gemäß HVA B-StB

Los 3 – UBÜ – Natur- & Gewässerschutz, Landschaftsbau:

- Organisation Baubesprechung Umwelt



Los 4 – UBÜ – Immissionsschutz:

Keine Hinweise.

Los 5 – FBÜ Abfall:

Keine Hinweise.

Los 6 – UBÜ - Bodenkundliche Baubegleitung

Keine Hinweise.

Los 7 – Geotechnische BÜW:

Keine Hinweise.

Los 8 - Technische Ausrüstung Tunnel + Straße + Betriebsgebäude:

Keine Hinweise.

Los 9 – Vermessung / Drohnenbefliegung:

Hierzu gehört auch regelmäßige Drohnenbefliegung des Projektgebiets inkl. Datenverarbeitung und browserbasierter Datenbereitstellung für andere Projektbeteiligte

Los 10 – SiGeKo:

Keine Hinweise.

Los 11 – OLA:

Keine Hinweise.

Los 12 – 50 Hz:

Keine Hinweise.

Los 13 – Marine BÜW:

Hierzu gehört u.a. die Prüfung der Einhaltung von Umweltauflagen im Wasser.

Ausschreibung BÜW PFA 4, 5.1 und 5.2

Drei Abschnitte – eine gemeinsame Vergabe

Info: Kein Allianzmodell - die Vergabe der Bauleistungen erfolgt konventionell

Planungsstand: Beschluss im PFA 5.2 liegt vor, PFA 4 und 5.1 folgen gestaffelt

Los 1 - Leitende BÜW, Fachtechn. BÜW Oberbau / KIB

– „Leitende Bauüberwachung“ Innerhalb von Los 1 ist eine leitende Bauüberwachung vorgesehen, die übergreifend über alle Lose / Gewerke koordiniert

Los 2 – FBÜ-Abfallmanagement

Los 3 – Umweltfachliche Bauüberwachung

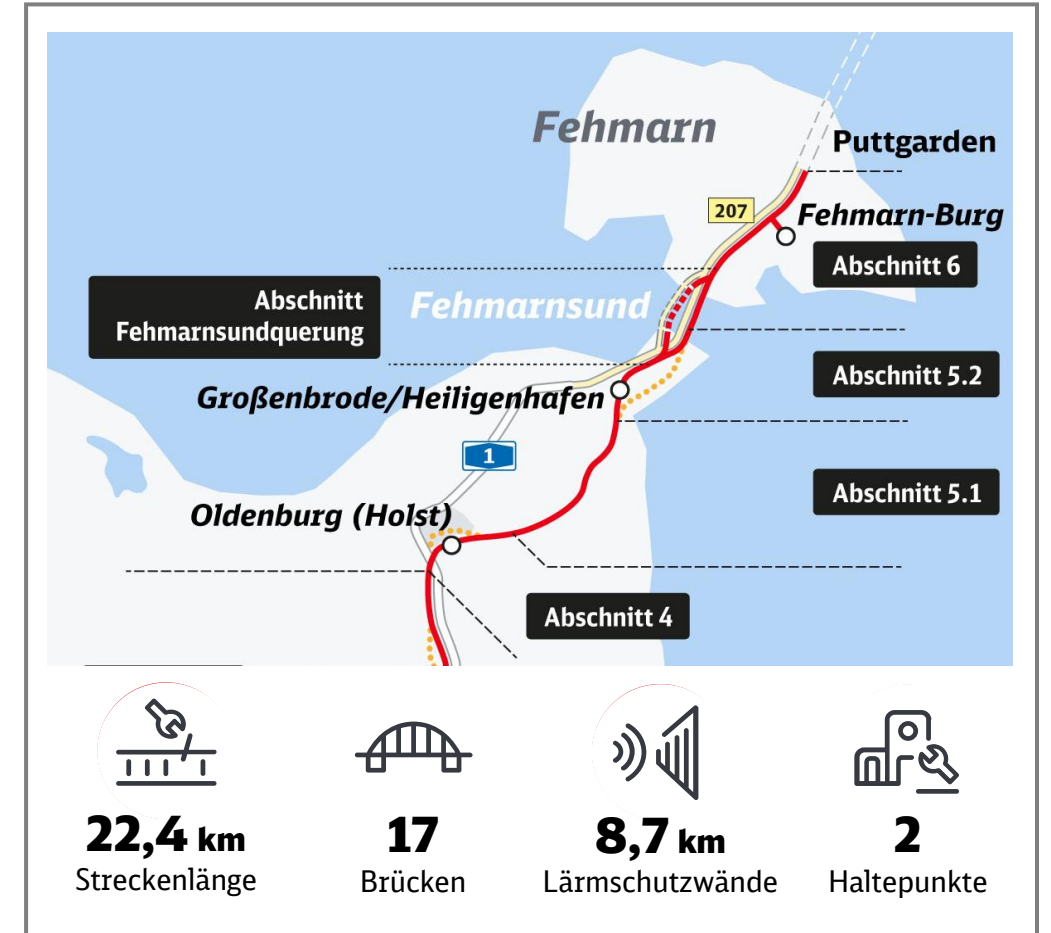
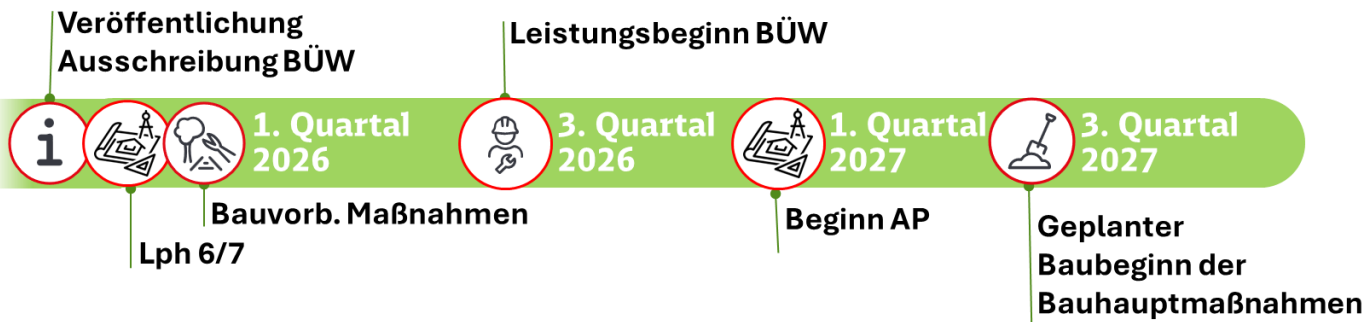
Los 4 – Geotechnische Bauüberwachung

Los 5 – Bodenkundliche Baubegleitung

Los 6 – SiGeKo

Los 7 – Drohnenbefliegung

Los 8 – UBÜ – Immissionsschutz





DEGES



Zeit für Ihre Fragen

Ihre Ansprechpersonen im Vergabeverfahren



DEGES



Dana Tscharnke

Einkauf

DB Beschaffung Infrastruktur

Tender Office Großprojekte , Neu- und Ausbau Nord, FE.EI 94

Deutsche Bahn AG

Dana.Tscharnke@deutschebahn.com

Weitere Informationen zur Fehmarnsundquerung:

- DB: www.anbindung-fbq.de/streckenabschnitte/sundquerung
- DEGES: www.deges.de/projekte/projekt/neubau-fehmarnsundquerung

Vielen Dank für Ihre Aufmerksamkeit!

Fragen & Antworten

Ausschreibungsstatus, Prozess und Unterlagen



DEGES



- 1.) Ich konnte nicht von Anfang an dabei sein. Die Ausschreibung selbst ist noch nicht online auf der Vergabepattform, korrekt?
Genau, die Ausschreibung erfolgt in Q1/2026.
- 2.) Werden die Folien im Nachgang zur Verfügung gestellt?
Ja.
- 3.) Wird es eine vorgeplante Anlage 3 in der BÜW Vergabe geben?
Nein. Die Anlage 3 ist durch die Bieter zu befüllen.
- 4.) Was werden im Wesentlichen die Zugangsvoraussetzungen für die Teilnahme sein (z.B. Referenzen) und wird es für die Angebote Wertungskriterien außerhalb des Preises geben?
Die Zugangsvoraussetzungen werden in den Teilnahmeanträgen beschrieben. Wertungskriterium ist ausschließlich der Preis.

Fragen & Antworten

Leistungsabgrenzung und Loszuordnung



DEGES



5.) Sind im Los 2 Straße auch die 3 Brückenbauwerke enthalten?

Der Konstruktive Ingenieurbau ist in Los 1, der Straßenbau (auch auf der Brücke) ist in Los 2 vorgesehen.

6.) In welchem Los ist die BÜ Brückenbauwerke?

Los 1

7.) In welchem Los ist denn die BÜ Tunnel- und Trogbauwerke?

Los 1

8.) Sind in LOS1 die Hochbauleistungen der Betriebsgebäude enthalten oder auch im LOS8 enthalten?

Los 1 enthält den Hochbau, die technische Ausrüstung des Hochbaus ist im Los 8 enthalten.

9.) Sind im Los 3 auch Marine Natur enthalten oder ausschliesslich im Los 13?

Marine ist ausschließlich in Los 13, innerhalb von Los 3 sind jedoch terrestrische Gewässer enthalten.

10.) An welches Los sollen die übergeordneten BIM-Leistungen angehängt werden? An welches Los werden die BIM-Leistungen angehängt? (gleiches Thema wie die vorherige Frage)

Die BIM-Vorgaben aus den Auftraggeber-Informationsanforderungen (AIA) gelten grundsätzlich für alle Lose. Es ist jedoch eine Koordination durch Los 1 vorgesehen.

Fragen & Antworten

Allianzmodell, Projektbeteiligung, Versicherung



DEGES



11.) Dürfen Allianzpartner der Generalplanung Leistungen der BÜ anbieten?

Nein. Es dürfen sich gar keine Allianzpartner der Allianz FSQ für die Bauüberwachung bewerben.

12.) Werden Büros die bereits an der Planung beteiligt bzw. dort vertraglich gebunden sind, für die Angebotslegung zugelassen?

Ja, eine Teilnahme ist grundsätzlich möglich. Vorbefasste Unternehmen sind nicht automatisch ausgeschlossen.

Voraussetzung ist die wirksame Neutralisierung etwaiger Wettbewerbsvorteile sowie die Sicherstellung der Unabhängigkeit der Bauüberwachung (keine Selbstüberwachung, personelle/organisatorische Trennung, Offenlegung der Vorbefassung).

Die konkreten Anforderungen werden in den Vergabeunterlagen festgelegt. Sofern eine ausreichende Neutralisierung nicht möglich ist, behalten wir uns einen Ausschluss vor.

13.) Wie stellt sich die BÜ-Leistung im Allianzmodell im Unterschied zur konventionellen Projektabwicklung dar?

Die BÜ-Leistungen im Allianzmodell sind notwendig, damit die Regelwerke zur Überwachung von Bauwerken eingehalten werden. Es gibt eine Tabelle in den Allianzverträgen zur Abgrenzung der BÜ-Leistung gegenüber den Allianzpartnern. Dies wurde in den Beschreibungen der Bauüberwachung berücksichtigt.

14.) Ist eine gemeinsame Projektversicherung seitens des AG vorgesehen?

Ja, sie wird über die DVA (Deutsche Verkehrs-Assekuranz-Vermittlungs-GmbH) ausgeschrieben. Der Abschluss wird vsl. im 3. Quartal 2026 abgeschlossen sein.



15.) Sind alle Nassbaggerarbeiten in Bauphase 4 unter "Herstellen TOB" vorgesehen?

Nein, die Nassbaggerarbeiten werden bereits zum Baustart beginnen. (2027)

16.) Bereich der marinen Bauüberwachung (Los 13): Sollte die Vorhersage der Schwebstoffverdriftung Bestandteil des Monitorings sein?

Der Umfang des Monitorings wird in den Ausschreibungsunterlagen (Leistungsbeschreibung Marine BÜW) dargestellt.

17.) Ist es geplant die FSQ an die Tunnelleitzentrale Hamburg einzubinden?

Ja, Schnittstelle ist das Kabelhaus in Großenbrode. Der Rest bis Hamburg ist separates Projekt der Autobahn und nicht Bestandteil dieses Vorhabens.

18.) Welche Qualifikation wird für das Los Bodenkundliche Baubegleitung gefordert? Geotechnische BÜW?

Die erforderlichen Qualifikationen sind den Teilnahmeanträgen zu entnehmen.

19.) Würde statt BOSIET auch GWO (Global Wind Organisation Training) akzeptiert werden? Gemeint war GWO Basic Safety Training – Offshore Block

Das wird geprüft und eine Information in den Ausschreibungsunterlagen gegeben.